

Navodila za montažo

Navodila za uporabo in vzdrževanje

## SELTRON zalogovnik toplote

---



## Osnovne informacije in opozorila



Namen priloženih navodil za montažo, uporabo in vzdrževanje je predstaviti izdelek in pogoje njegove pravilne namestitve in uporabe. Navodilo je prav tako namenjeno strokovnemu osebju, ki bodo napravo vgradili in jo v primeru okvare popravilo.

### Uporabnik je dolžan priložena navodila prebrati in jih upoštevati.

- Navodila so sestavni del izdelka, zato jih shranite v bližino grelnika ali na ustrezno mesto, saj nikoli ne veste, kdaj jih boste ponovno potrebovali. Če napravo predate drugim lastnikom, poskrbite, da jim predate tudi navodila za uporabo.
- Za namestitev naprave je odgovoren kupec, opraviti pa jo mora strokovno usposobljena oseba skladno s priloženimi navodili in lokalnimi predpisi.
- Priložena navodila ne izključujejo lokalnih direktiv in predpisov, ki se morajo pri montaži upoštevati.
- **Proizvajalec oz. distributer** ne prevzema odgovornosti za škodo, ki lahko nastane zaradi neupoštevanja navodil ali nepravilne uporabe.
- Ta naprava je namenjena izključno hranjenju vode, ki se uporablja pri ogrevanju ali hlajenju stavb.
- **Neppravilna namestitev in uporaba** naprave lahko poškoduje osebe, živali ali predmete.

## Zakonske zahteve in predpisi za vgradnjo

Pri namestitvi zalogovnika je potrebno upoštevati naslednje standarde in smernice:

1. Veljavna lokalna zakonodaja in predpisi
2. **Standard SIST EN 12897** - Tehnični predpisi in zahteve za naprave za posredno ogrevanje zaprte akumulacijske grelnike za pripravo sanitarne vode
3. **Standard SIST EN 12975** - Tehnični predpisi in zahteve za toplotne solarne sisteme in njihove sestavne dele.
4. **Standard SIST EN 1717** - Predpisi za varovanje pitne vode pred onesnaževanjem v napeljavi za pitno vodo in splošne zahteve za varovala za preprečitev onesnaženje zaradi povratnega toka.
5. **Standard DIN 4708** - Tehnični predpisi za ogrevalne sisteme in pripravo tople sanitarne vode.
6. **Standard DIN 4753** - Tehnični predpisi za grelnike sanitarne vode za označevanje, opremo in testiranje naprav.



Deli naprave vsebujejo škodljive in tudi dragocene materiale, zato jih ni dovoljeno odlagati med klasične gospodinjne odpadke. Prosimo vas, da skrbite za varovanje okolja in vašo dotrajano napravo odložite v za ta namen predvideno zbirno mesto.

## Transport in premeščanje

Blago preverite takoj ob prevzemu. V primeru kakršnih koli vidnih poškodb ob prevzemu o tem obvestite prevoznika ali prodajalca. Kasnejših reklamacij, ki bi lahko nastale ob transportu ali namestitvi ne bo mogoče uveljavljati.

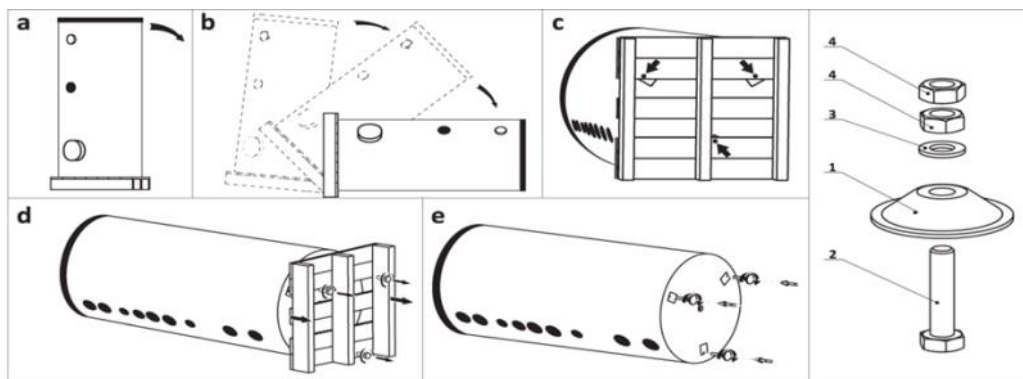
Zalogovnik vode je potrebno skladiščiti v suhem in čistem prostoru. Izpostavljenost vremenskim vplivom, lahko povzroči poškodbe na napravi in izolaciji.

Pri transportu in premeščanju bodite pozorni na izolacijo. Izogibajte se stiku z ostrimi predmeti.

**i** Prostor kjer bo zalogovnik vode nameščen naj bo ustrezne nosilnosti, tla pa naj bodo ravna. Da bi se izognili poškodbam oseb ali predmetov je potrebno zalogovnik namestiti v prostor, ki ima hidroizolacijo in talni odtok v kanalizacijo.

Vsak zalogovnik je dobavljen na transportni paleti. Svetujemo, da zalogovnik dostavite do mesta montaže skupaj s paletjo.

- 1) Ne mestu montaže, zalogovnik pazljivo položite v vodoraven položaj, kot prikazuje slika 1.
- 2) Odvijte tri vijake, s katerimi je zalogovnik pritrjen na paletjo.
- 3) Neposredno na mesto, kjer so nameščeni vijaki, namestite priložene nastavljive nastavke.
- 4) Zalogovnik vode postavite pokončno na mesto priklopa in ga naravnajte s pomočjo nastavljenih nastavkov in vodne tehtnice.

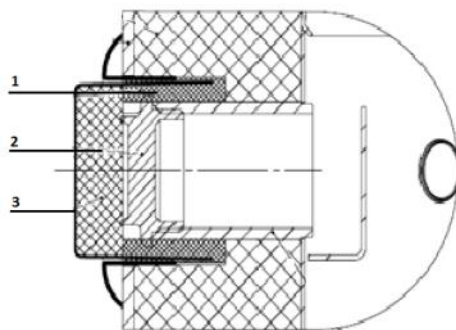
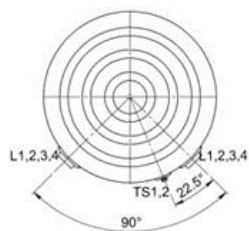
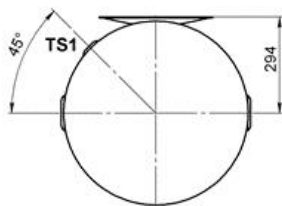
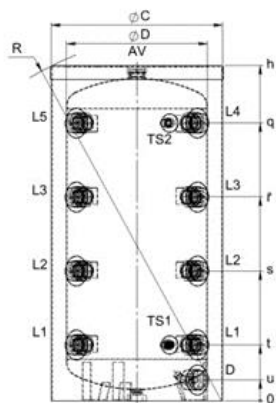
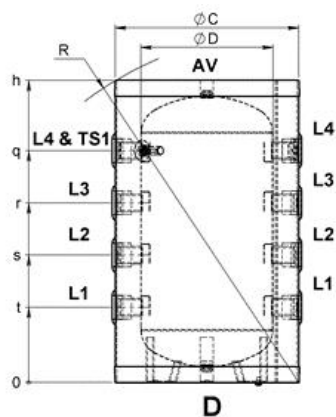


Slika 1

## Tehnični podatki

Podatek	Enota mere	ZO 100	ZO 160	ZO 200
Nazivni volumen	lt	100	160	200
Maksimalni delovni tlak zalogovnika	bar	3	3	3
Maksimalna temperatura zalogovnika	°C	95	95	95
Minimalna temperatura zalogovnika	°C	7	7	7
Premer (z izolacijo)	mm	600	600	600
Debelina izolacije	mm	50	50	50
Skupna višina	mm	932	1007	1202
Teža	kg	34	40	44
Energijski razred		B	B	B
Toplotne izgube	kW/24h	0,8	1,2	1,4
<b>Priključki</b>		<b>Višina priključka</b>		
D	Izpust	mm	-	75
t	Priključek L1, Tipalo TS	mm	230	200
s	Priključek L2	mm	390	393
r	Priključek L3	mm	550	586
q	Priključek L4, Tipalo TS	mm	710	779
h	Odzračevalnik	mm	932	1007

Priključki ZO 100 - 200		Dimenzija
D	Izpust	G ¾"
TS 1,2	Tipalo	G ½"
L 1,2,3,4	Priključek	G 1½"
AV	Odzračevalnik	G ¾"



**OPCIJSKO:**

- 1) Izolacija priključka
- 2) Izolacija čepa
- 3) Dekorativni pokrov

## Vgradnja



Izdelek lahko vgradi le strokovno usposobljena oseba v skladu z navodili in lokalnimi predpisi. Zalogovnik ni dovoljeno namestiti v prostor, kjer obstaja možnost zmrzali.

Zalogovnik ZO se lahko uporablja v ogrevalnih in hladilnih sistemih. Primarni namen zalogovnika je shranjevanje odvečne energije, prav tako pa se lahko koristi, kot hidravlična kretnica v ogrevalnih ali hladilnih sistemih.



Zalogovnik je bil zasnovan, sestavljen in preizkušen za hrambo tople ali hladne vode v okviru mejnih temperatur in tlaka, navedenih v razdelku »Tehnični podatki«. Kakršna koli druga uporaba je neprimerna in nevarna.

Poskrbite, da je okoli Zalogovnika dovolj prostora za nemoteno izvajanje rednih in morebitnih izrednih vzdrževalnih posegov (čiščenje usedlin, odzračevanje, itn....)

## Priključitev

- Za priključitev zalogovnika vode izberite ustrezno hidravlično shemo, ki bo ustrezna, glede na zahteve sistema kjer bo zalogovnik vgrajen.
- Pri priključitvi zalogovnika se izogibajte dolgim linijam in večjim zavojem v kolikor to ni nujno potrebno saj s tem povečujete tlačno upornost kot tudi bistveno povečate toplotne izgube sistema.
- Priporočamo vgradnjo varnostnega ventila, ki skrbi za omejitev tlaka v zalogovniku.
- Izvedite ustrezno ozemljitev zalogovnika.
- Posebno skrb in pozornost namenite ustrezni izolaciji cevi. **SLABO IZOLIRANE CEVI POVZROČAJO VEČJE TOPLOTNE IZGUBE KOT ZALOGOVNIK V DELOVANJU!**

### OBVEZNI ELEMENTI ZA PRIKLJUČITEV ZALOGOVNIKA VODE SO:



- 1) **Varnostni ventil.** Varnostni ventil naj bo nastavljen na 3 bar. Med zalogovnikom in varnostnim ventilom ne sme biti vgrajen noben dodaten ventil ali pipa. Izpustna cev varnostnega ventila naj bo speljana direktno v odtok.
- 2) **Izpustna pipa,** katere odvod naj bo speljan direktno v odtok.
- 3) **Ekspanzijska posoda,** katera naj ima ustrezen tlak pred polnjenjem, kot tudi ustrezen volumen, glede na volumen zalogovnika, ogrevalnega ali hladilnega sistema in tehnične zahteve.
- 4) **Odzračevalni lonček.**

## Prva polnitev in zagon

Tako kot namestitev mora tudi prvo polnitev in zagon izvesti strokovno usposobljena oseba.

- Pred polnitvijo zalogovnika z vodo je potrebno cevi in zalogovnik ustrezno izpirati da odstranite morebitne tujke in umazanijo.
- Ob zagonu oz. zaključeni priključitvi je prav tako potrebno izvesti tlačni preizkus, saj lahko le tako preverite tesnost vseh spojev in preprečite morebitno puščanje vode.
- Ob prvem zagonu ali po nekaj dneh delovanja naprave preverite tesnost vseh priključkov.
- Pri uporabi zalogovnika v hladilnih sistemih, poskrbite da voda medija oz. vode ne bo nižja, kot 7°C.
- Pri polnjenju sistema z vodo, poskrbite da bo voda ustrezno tretirana za preprečevanje korozije v sistemu.

## Vzdrževanje



Priporočamo vgradnjo magnetnega in mehanskega lovilca tujkov, saj boste s tem zagotovili dolgotrajno delovanje sistema.

Za čiščenje zunanjih delov zalogovnika je dovolj, da uporabite vlažno krpo in običajen detergent. Prepovedana je uporaba izdelkov, kot so abrazivi, topila, bencin, alkohol itn.

Med redne vzdrževalne posege sodi tudi preverjanje raztezne posode in varnostnih ter ostalih ventilov, čeprav niso del naprave.

## GARANCIJSKI LIST

<b>DISTRIBUTER / PRODAJALEC:</b> SELTRON d.o.o. Tržaška cesta 85 A 2000 Maribor	
<b>IZDELEK: Zalogovnik toplote</b>	
Tovarniška številka izdelka:	Garancijski rok: 24 mesecev
Žig in podpis prodajalca:	Datum prodaje:
Žig in podpis podjetja, ki izvede montažo:	Datum montaže:

### Garancijski pogoji:

1. Jamčimo za lastnosti in brezhibno delovanje v garancijskem roku, ki začne teči z izročitvijo blaga potrošniku.
2. Zagotovili bomo servisno vzdrževanje in potrebne rezervne dele za proizvod v trajanju življenjske dobe proizvoda ali najmanj 3 leta.
3. Garancija velja 24 mesecev od dneva izročitve proizvoda, kar dokažete z dokumentom o nakupu ali izpolnjenim in potrjenim garancijskim listom.
4. Stroške prevoza proizvoda, v času garancijske dobe, pri dostavi na in s servisnega popravila ne priznavamo.
5. Izdelek, ki ne bo popravljen v roku 45 dni, od dneva predložitve zahtevka za popravilo na pooblaščenem servisu (Seltron servis, Tržaška cesta 85 A, 2000 Maribor), bomo na vašo željo zamenjali z brezhibnim izdelkom.
6. Za refleksno škodo, in sicer tako za dejansko škodo na premoženju ali izgubljen dobiček, ki bi lahko nastala zaradi uporabe ali napake na proizvodu, ne odgovarjamo. Prav tako ne priznavamo stroškov montaže in demontaže ter morebitnih drugih posrednih ali neposrednih stroškov, odškodninskih zahtevkov ali nadomestil, ki bi nas bremenili zaradi eventualnih reklamacij.
7. Garancija ne velja, če je ugotovljeno, da izdelek ni bil vgrajen v skladu z navodili ali je predhodno popravilo opravila nepooblaščen oseba oziroma, če je bil proizvod poškodovan zaradi nepravilnega ravnanja ali višje sile.
8. Garancija ne izključuje pravic potrošnika, ki izhajajo iz odgovornosti prodajalca za napake na blagu.
9. V primeru zamenjave originalnega dela z rezervnim se osnovni garancijski rok ne podaljšuje.
10. Ta garancijska izjava velja na ozemlju Republike Slovenije.

### SERVIS:

#### Seltron d.o.o.

Tržaška cesta 85 A

2000 Maribor

Tel.: (02) 671 96 68

E-mail: tehnicna.podpora@seltron.si



## Zahvala

Zahvaljujemo se vam za zaupanje ob nakupu izdelka podjetja SELTRON.

S kakovostjo izdelkov, informacij in storitev bomo tudi v prihodnje poskušali še poglobiti in utrditi vaše zaupanje.

Če želite izkoristiti vse možnosti naprave, pazljivo preberite navodila. Celotna navodila shranite na primerno mesto, saj nikoli ne veste, kdaj jih boste spet potrebovali. Ko naprave ne boste več uporabljali in vam bo v napoto, poskrbite, da ne bo v breme okolju.



Deli naprave vsebujejo škodljive in tudi dragocene materiale, zato jih ni dovoljeno odlagati med klasične gospodinjne odpadke. Prosimo vas, da skrbite za varovanje okolja in vašo dotrajano napravo odložite v za ta namen predvideno zbirno mesto.