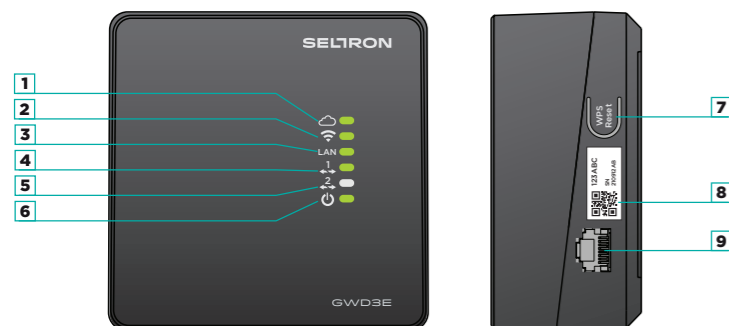


### Uvod

GWD je komunikacijski vmesnik za povezovanje regulatorjev ogrevanja Seltron v internetno platformo SeltronHome. Regulatorjem ogrevanja, ki so povezani v platformo SeltronHome lahko s pomočjo aplikacije Clausius, kadarkoli in kjerkoli izvajamo nastavitve in spremljamo delovanje ogrevalnega sistema.

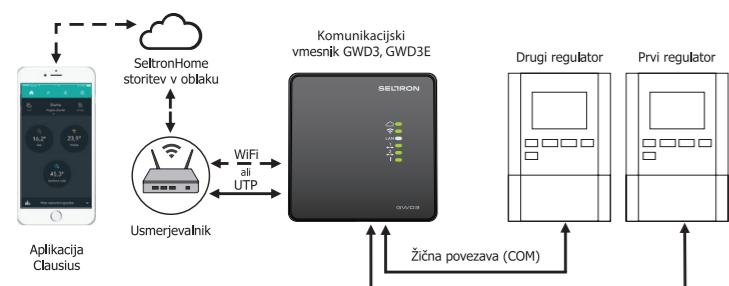


- |                              |                               |
|------------------------------|-------------------------------|
| <b>1</b> Povezava v internet | <b>6</b> Napajanje vmesnika   |
| <b>2</b> Wi-Fi povezava      | <b>7</b> Tipka WPS/Reset      |
| <b>3</b> Ethernet povezava*  | <b>8</b> Registracijski kluč  |
| <b>4</b> Prvi regulator      | <b>9</b> Ethernet priključek* |
| <b>5</b> Drugi regulator     |                               |

- signalna luč ne sveti - povezava ni mogoča
- signalna luč sveti oranžno - povezovanje ni bilo uspešno
- signalna luč utripa oranžno - vzpostavljane povezave
- signalna luč sveti zeleno - povezava je vzpostavljena
- signalna luč utripa zeleno - komunikacija oziroma prenos podatkov

### Opis delovanja

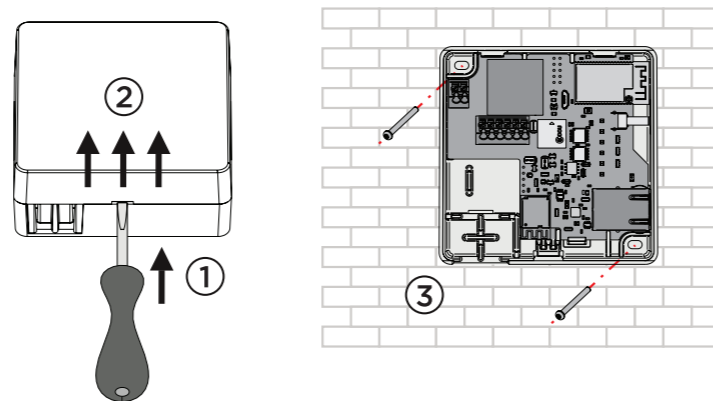
Komunikacijski vmesnik je z regulatorjem povezan žično (COM linija). Povezava vmesnika z internetom je lahko žična, to je s pomočjo Ethernet priključka\*, ali brezžična s pomočjo Wi-Fi omrežja (GWD3 in GWD3E).



### Montaža komunikacijskega vmesnika

Vmesnik montiramo v notranjem in suhem prostoru. Mesto montaže mora biti v dosegu Wi-Fi signala, oziroma v bližini internetnega usmerjevalnika, če se odločimo za žično povezavo\* vmesnika v internet omrežje.

Ohišje najprej odpremo tako, da s ploščatim izvijačem sprostimo zaskok pokrova (1) in ga dvignemo (2). Ohišje vmesnika (3) z dvema vijakoma in stenski vložki montiramo na steno.



### Priključitev regulatorjev

Z dvožilnim signalnim vodnikom lahko povežemo do dva regulatorja. Uporabimo sponke COM in GND. Prvi regulator povežemo v sponke z oznako 1, drugega v sponke z oznako 2.

Starejše regulatorje morda ni mogoče povezati v SeltronHome. Informacije o tem kateri regulatorji in katera verzija programa je potrebna, da se lahko regulator poveže v SeltronHome se nahajajo na sledeči povezavi: <https://www.seltrhome.com/how-it-works>.

**i** Verzijo programa v regulatorju preverite s pritiskom na gumb »Help« ali »?»

### Priključitev omrežne napetosti



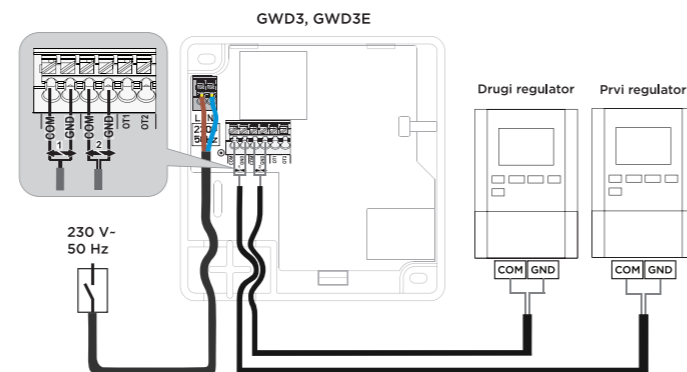
Električno priključevanje naprav naj opravi strokovnjak ustrezne kvalifikacije ali pooblaščen organizacija.

Preden posegate v ožičenje, se prepričajte, da je glavno stikalo in dovodna varovalka izključena. Upoštevati je potrebno predpise za nizkonapetostne instalacije IEC 60364 in VDE 0100, zakonske predpise za preprečevanje nesreč, zakonske predpise za zaščito okolja in druge nacionalne predpise.

Pred vsakim odpiranjem ohišja se prepričajte, da so **prekinjeni vsi poli električnega napajanja**.

**Neupoštevanje navodil lahko vodi do resnih poškodb, kot so opekline ali celo ogrožanje življenja.**

Kabel omrežnega napajanja (230V-) priključite v sponki L in N ter ga speljete po za to pripravljenem kanalu iz ohišja naprave.



**i** Informacije za povezavo posameznega tipa regulatorja se nahajajo na povezavi: [www.seltrhome.com/howitworks](https://www.seltrhome.com/howitworks).

### Zagon komunikacijskega vmesnika

Po montaži in priključitvi vmesnika je le tega potrebno povezati v internet in dodati na svoj uporabniški račun. Postopek povezave izvedemo s pomočjo aplikacije Clausius, ki je namenjena za oddaljen dostop in upravljanje ogrevalnega sistema:

**1. Prenos Clausius aplikacije**  
Iz trgovine Google Play ali APP Store si naložimo brezplačno aplikacijo Clausius za naprave Android ali iOS.

Aplikacijo najdemo na sledečih povezavah:



**2. Zaženemo aplikacijo in se prijavimo ali si ustvarimo nov uporabniški račun.**

**3. Dotaknemo se ikone za nastavitve** in v meniju izberemo ukaz Dodaj vmesnik. Nadalje sledimo navodilom v aplikaciji.

**i** V primeru, da vzpostavitev Wi-Fi povezave **ni bila uspešna** ali ga **želimo povezati v drugo Wi-Fi omrežje** ali pa smo **spremenili geslo Wi-Fi omrežja**, moramo vmesnik ponovno povezati v Wi-Fi omrežje. To naredimo tako, da vmesnik najprej resetiramo (glej poglavje Ponastavitev) in nato ponovimo korak 3.

**i** Aplikacijo lahko uporabljamo tudi v brskalniku. Uporabimo povezavo: <https://clausius.seltrhome.com>.

### Ponastavitev (reset)

Reset vmesnika naredimo tako, da za 6 s držimo pritisnjeno tipko WPS/Reset. Ko zaslišimo dolgi pisk in se za 2 sekundi vklopijo vse led lučke zelene barve, je reset izvršen.

### Odprava napak

- Ne sveti zelena LED za napajanje.
  - Preverite ali je vmesnik priključen na električno omrežje.
  - Preverite ali je električno omrežje pod napetostjo.
- Ne sveti zelena LED za SeltronHome.
  - Vmesnik ni povezan v LAN.\* Preverite Ethernet povezavo vmesnika s hišnim internetnim omrežjem. Vmesnik se bo lahko povezal z SeltronHome aplikacijo, če gori zelena lučka pri (LAN) ali (Wi-Fi).
- Sveti oranžna LED za SeltronHome.
  - Internetno omrežje ni dostopno. Preverite delovanje internetnega modema in usmerjevalnika.
- Ne sveti zelena LED za Wi-Fi.
  - Vmesnik še ni bil povezan v internet. Glej poglavje: Zagon komunikacijskega vmesnika.
- Sveti oranžna LED za Wi-Fi.
  - Preverite delovanje vašega Wi-Fi omrežja.
  - Preverite ali ste zamenjali geslo za vaše Wi-Fi omrežje. V tem primeru je potrebno vmesnik ponovno povezati v internet. Glej poglavje: Zagon komunikacijskega vmesnika.
- Ne sveti zelena LED za povezavo regulatorja.
  - Regulator ogrevanja ni povezan ali ni pravilno povezan s komunikacijskim vmesnikom.
  - Regulator ogrevanja je v okvari ali pa nima omrežnega napajanja.
- Sveti oranžna LED za povezavo regulatorja.
  - Tip ali programska verzija regulatorja ni podprt v platformi SeltronHome. Podatke preverite na <https://www.seltrhome.com/how-it-works>.

### Tehnični podatki

Tehnični podatki	Vrednost
Dimenzije [š x v x g]	92 x 92 x 44 mm
Ohišje naprave	PC - termoplast
Napajalna napetost	230 V - , 50 Hz
Lastna poraba	0.5 W
Preseki omrežnih vodnikov	0.5 do 0.75 mm <sup>2</sup>
Preseki komunikacijskih vodnikov	0.25 do 0.33 mm <sup>2</sup>
Stopnja zaščite	IP20 po EN 60529
Zaščitni razred	II po EN 60730-1
Dopustna relativna vlažnost	max. 85 % RH pri 25 °C
Temperatura uporabe	+5 °C do +40 °C
Brezžična povezava	Wi-Fi IEEE 802.11b/g/n, 2,4 GHz
Razred programa	A
Masa naprave	465 g

### Odstranjevanje stare električne in elektronske opreme

Odstranjevanje stare električne in elektronske opreme (Velja za države članice Evropske unije in ostale evropske države s sistemom ločenega zbiranja odpadkov).



Ta simbol na izdelku ali embalaži označuje, da ga ne smete odvreči kot gospodinjski odpadek. Oddati ga morate na zbirnih mestih za odpadno električno in elektronsko opremo (OEEO).

S primerno odstranitvijo tega izdelka boste preprečili negativen vpliv na okolje in zdravje, ki bi ga sicer lahko povzročila njegova napačna odstranitev. Reciklaža materialov zmanjšuje porabo novih surovin. Za več informacij o recikliranju tega izdelka se obrnite na pristojne službe, komunalni servis ali trgovino, kjer ste ga kupili.

\*Samo model GWD3E

Seltron d.o.o.  
Tržaška cesta 85 A  
SI-2000 Maribor  
Slovenia

T: +386 (0)2 671 96 00  
F: +386 (0)2 671 96 66  
sales@seltron.eu  
www.seltron.eu



01MC060697